

盐池县花马池镇四墩子村“多规合一”实用性村庄规划(2020-2035年) (2023年修编) 公告

一、指导思想

以习近平新时代中国特色社会主义思想为指导,深入贯彻落实党的二十大精神,切实发挥村庄规划引领作用,统筹农业生产、生态保护、产业发展和居民生活用地关系,加强基础设施和生态环境建设,改善村庄人居环境,构建三生融合的美好村庄发展空间,为村庄高质量发展提供空间保障。

二、规划期限

本次规划期限为2023 -2035年,规划基期2022年,规划近期至2025年,远期至2035年。

三、规划范围

规划范围为四墩子村村域范围,下辖6个自然村,四墩子自然村,李毛庄自然村,上王庄自然村、下王庄自然村、曹泥洼自然村,红山沟自然村,村域总面积7266.23公顷。

四、村庄分类

确定四墩子村为特色保护类村庄。

五、村庄定位

以做大做强集体经济,提高农民经济收入为目的,依托四墩子村地处城郊的地理位置及自然资源禀赋,重点发展特色种养殖业,拉长农业经济产业链,推动乡村振兴战略。

基于对四墩子村综合现状的梳理,融合区域发展需求与现状诉求,确定四墩子村发展定位为:以滩羊养殖为主导、以温棚果蔬为特色、以乡村旅游为支撑的宜居宜业美丽新村。

六、产业发展布局

依据四墩子村当前产业现状,以及村庄未来发展的需求,规划为“五区一点”的总体布局。

五区:

(1) 四墩子村综合服务区:以村委会所在地李毛庄自然村为中心点,上王庄、下王庄、四墩子、曹泥洼、红山沟五个自然村为综合服务分区,构建各村之间的网格化组织体系,加强村集体综合管理能力,提升村庄治理水平,服务村庄村民生产生活发展需求。综合服务区要打造村庄公共服务平台、网络信息平台、村经济组织平台,完善硬件设施建设,提高造血机制,壮大集体经济。建设公共停车场、文化绿地广场、农产品分拣仓储、居家养老等服务设施,完善村庄公共服务与基础设施,提升村庄人居环境质量,打造环境优美、设施配套齐全的社区居民生活区,提高对村域范围内生产、生活的引导、服务、保障能力。

(2) 粮食作物生产区:以高标准农田和永久基本农田为粮食生产主力军,稳定粮食生产播种面积,提高粮食生产数量和质量。加强基本农田的改造提升,完善生产道路、灌溉设施、提高机械化作业水平。在土地改良、优良品种引种上下功夫。要加强农用地流转,规模化、集中化集聚,发展“精致、高效、生态、集约”的现代农业。

(3) 现代化养殖业发展区:以李毛庄,上王庄、下王庄、四墩子现有养殖业为基础,逐步引导养殖户向集中方向过度,建设一批养殖园区。按照全县养殖产业引导,发展滩羊、肉牛、生猪养殖。通过整合资源、加快品种引进,进一步形成规模化、标准化、现代化的集中养殖基地。提高养殖业经济效能,构建“养殖+加工”的产业发展模式,形成集中养殖示范区。

(4) 温室大棚蔬果生产区:曹泥洼、下王庄、四墩子、红山沟、李毛庄是传统的温室大棚、拱棚种植点,已形成初步规模。要在提高蔬菜产量、引进新品种,提高温室硬件条件上继续下功夫。大棚瓜果种植村,要利用城郊便利的交通条件和旅游景点条件,把瓜果种植做大做强做优。积极与市、县果业部门联系,根据市场变化适时推出一批新品种,提高瓜果产量和质量。同时,也鼓励村民发挥宅基地宽畅的优势,在房前屋后,种植适合市场需求和自身消费的蔬菜,发展庭院经济。

(5) 生态林草保护区:四墩子村紧邻哈巴湖国家自然保护区,生态环境脆弱。保护与发展是人与自然和谐相处,协调共生,尊重自然的生态文明建设法则。要积极参与保护区林草种植与保护,增加生态保护工资性收入,拓展村民经济收入来源。

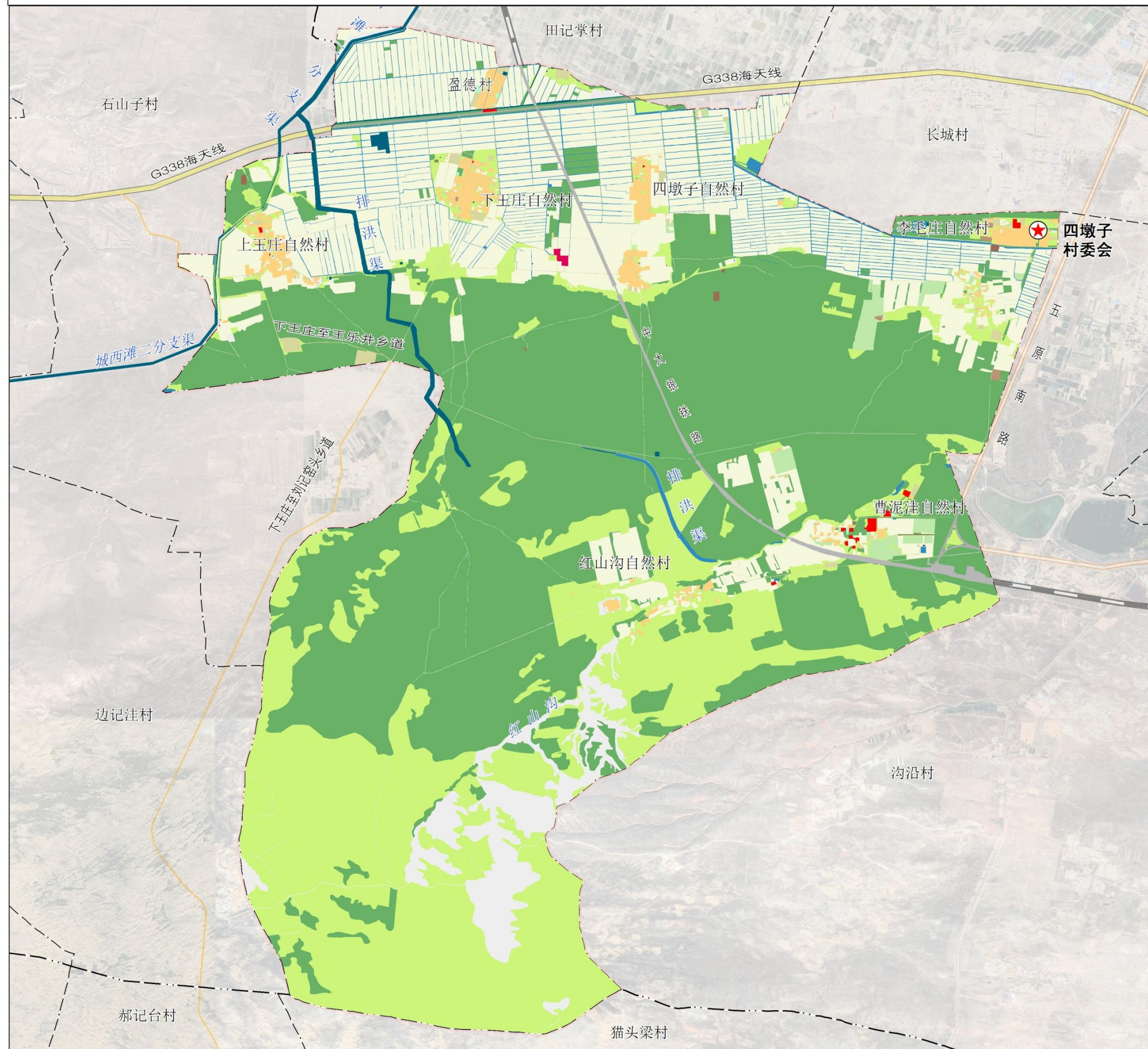
一点:

乡村旅游示范点:曹泥洼、红山沟夹于生态林牧业发展区之间,是乡村旅游发展轴两个节点村庄。依托现有曹泥洼村观光采摘、农事体验和特色农家乐产业优势,根据不同年龄、不同需求增设游乐活动项目,吸引游客数量,延缓游客停留时间,并逐步开发,广泛宣传红山沟“十里红峡”自然景观,可组织徒步穿越、生态研究、地质科普等活动,提升景区知名度。结合盐池县全域旅游发展理念,营造出优越的乡村旅游环境。

根据相关规定,现向社会进行公告。

盐池县花马池镇四墩子村“多规合一”实用性村庄规划(2020-2035年) (2023年修编)

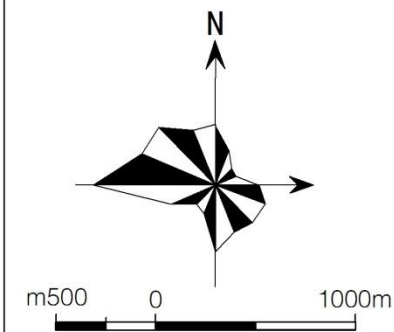
土地利用现状图



区位图



比例尺



图例

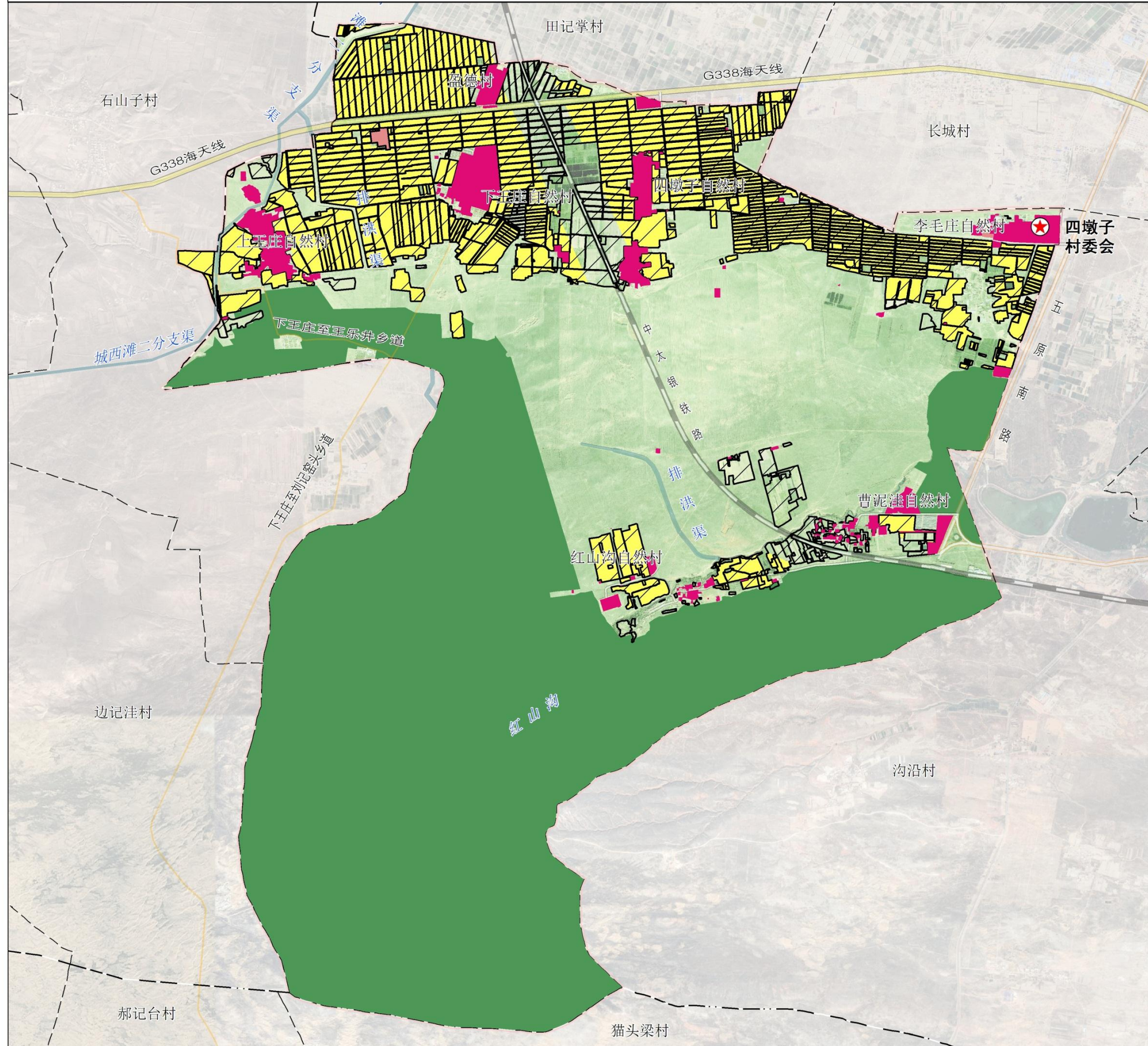
- | | | |
|----------|--------|------|
| 耕地 | 采矿用地 | 村委会 |
| 园地 | 交通运输用地 | 规划范围 |
| 草地 | 公路用地 | |
| 林地 | 公用设施用地 | |
| 农业设施建设用地 | 广场用地 | |
| 居住用地 | 特殊用地 | |
| 科研用地 | 陆地水域 | |
| 商业服务业用地 | 其他土地 | |
| 工业用地 | | |

土地利用现状统计表

一级类	二级类	三级类	规划基期年(公顷)	占比(%)	
1 耕地	0102 水浇地		1316.44	18.12%	
	0103 旱地		118.33	1.63%	
	0201 果园		27.56	0.38%	
2 园地	0204 其他园地		22.30	0.31%	
	0301 乔木林地		68.96	0.95%	
	0303 灌木林地		3048.51	41.95%	
	0304 其他林地		114.01	1.57%	
3 林地	0401 天然草地		1780.47	24.50%	
	0402 人工草地		3.10	0.04%	
	0403 其他草地		81.68	1.12%	
4 草地	0601 乡村道路用地	060101 乡村道路用地	20.03	0.28%	
		060102 乡村内部道路用地	8.30	0.11%	
	0602 农村内部道路用地		1.62	0.02%	
	0603 畜禽养殖用地		31.92	0.44%	
6 农业设施建设用地	0604 水产养殖用地		0.91	0.01%	
	7 居住用地	0703 农村宅基地	70301 一类农村宅基地	103.69	1.43%
			70303 混合式农村住宅	0.35	0.005%
		0704 农村社区服务设施用地		0.34	0.005%
8 公共管理与公共服务用地	0802 科研用地		1.96	0.03%	
9 商业服务业用地	0901 商业用地		5.95	0.08%	
	1001 工业用地		3.06	0.04%	
10 工业用地	1002 采矿用地		2.37	0.03%	
	1201 铁路用地		40.11	0.55%	
	1202 公路用地		12.87	0.18%	
	1208 交通服务用地	120803 社会停车场用地	0.14	0.002%	
12 交通运输用地	1301 供水用地		0.30	0.004%	
	1302 排水用地		0.21	0.003%	
	1303 供电用地		4.06	0.06%	
	1306 通信用地		0.08	0.001%	
	1311 干渠		36.04	0.50%	
	1312 水工设施用地		0.97	0.01%	
	1403 广场用地		1.53	0.02%	
13 公共设施用地	1503 宗教用地		0.24	0.003%	
	1504 文物古迹用地		0.04	0.001%	
	1506 殡葬用地		0.50	0.01%	
	1507 其他特殊用地		1.12	0.02%	
15 特殊用地	1703 水库水面		0.46	0.01%	
	1704 坑塘水面		6.30	0.09%	
	1705 沟渠		125.02	1.72%	
17 陆地水域	2301 空闲地		0.21	0.003%	
	2303 田坎道		25.59	0.35%	
	2305 沙地		6.28	0.09%	
	2306 裸土地		242.30	3.33%	
	合计		7266.23	100.00%	

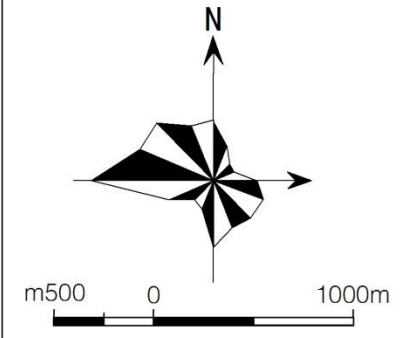
盐池县花马池镇四墩子村“多规合一”实用性村庄规划(2020-2035年) (2023年修编)

国土空间底线管控布局图



区位图

比例尺



图例

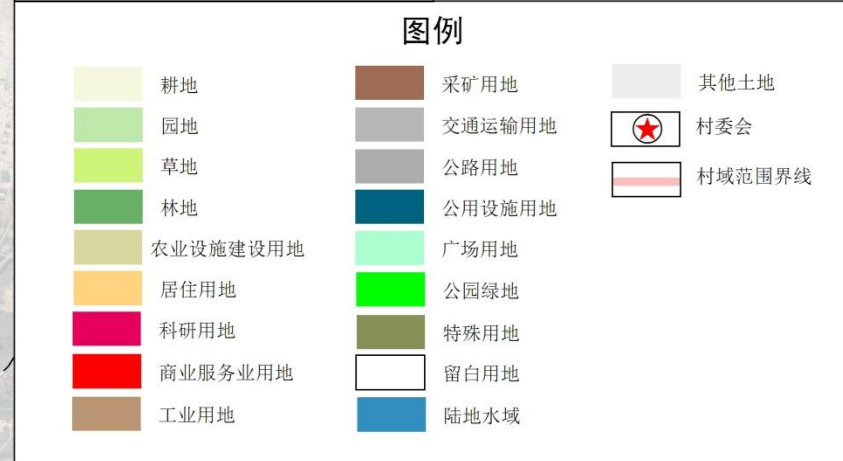
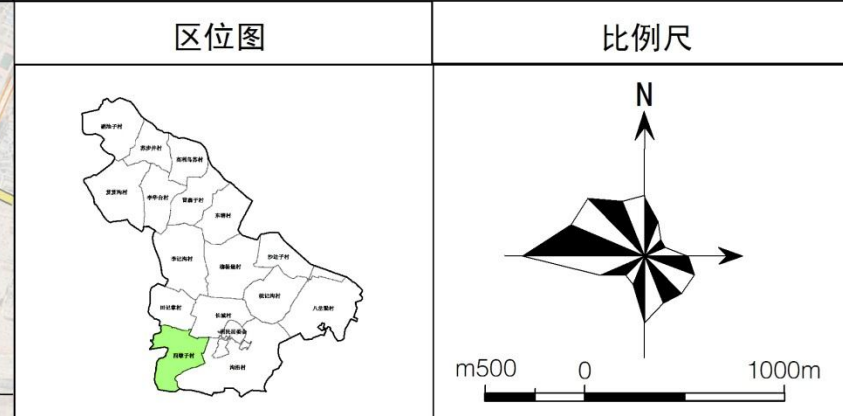
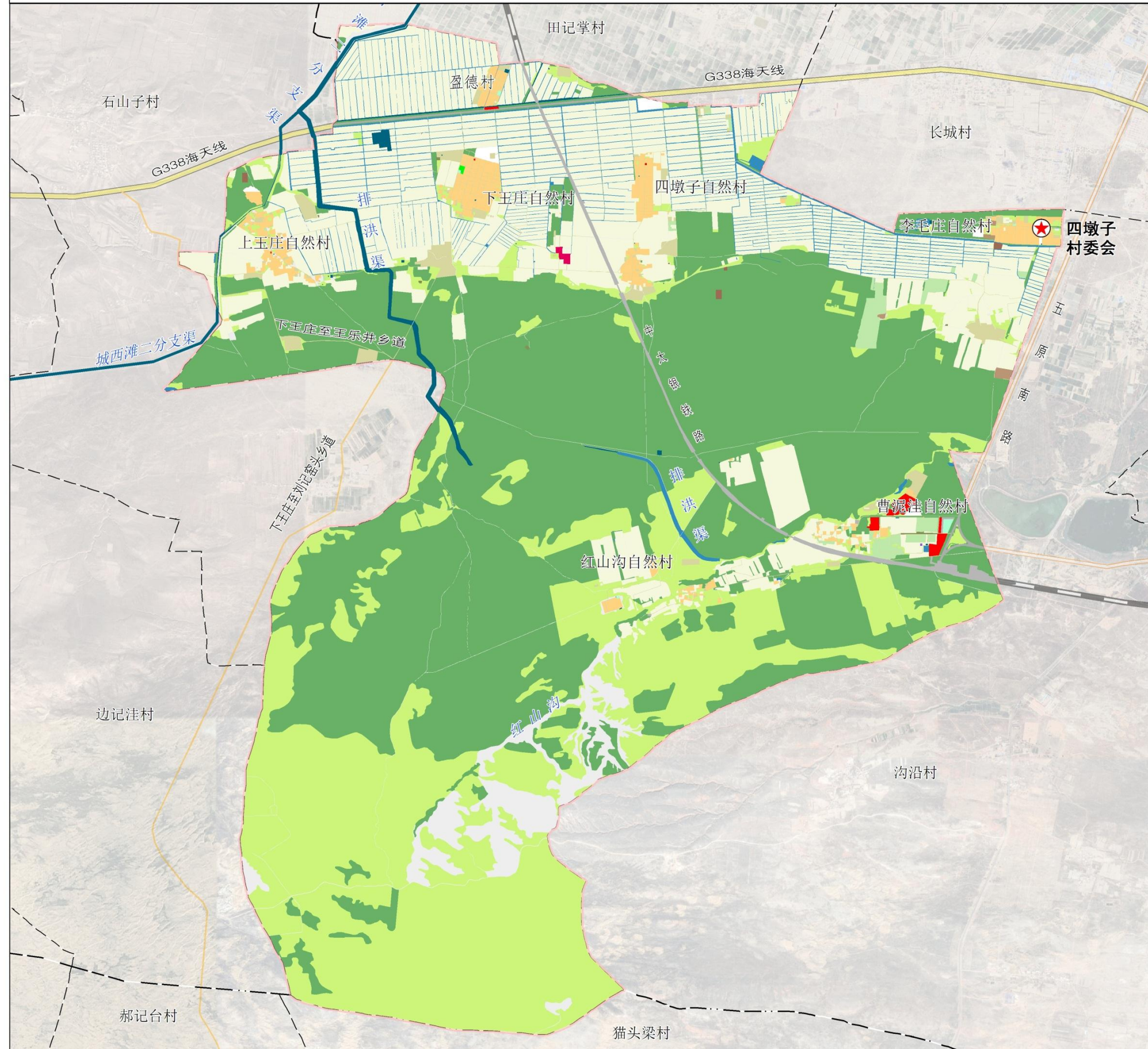
- 永久基本农田保护红线
- 城镇开发边界
- 生态保护红线
- 村庄建设边界线
- 耕地保护目标
- ★ 村委会
- 村域范围界线

底线管控指标表

序号	名称	现状规模(公顷)	规划目标(公顷)
1	永久基本农田保护红线	1165.11	1165.11
2	城镇开发边界	4.67	4.67
3	生态保护红线	3393.86	3393.86
4	耕地保护目标	1388.33	1388.33
5	村庄建设边界线	148.33	182.42

盐池县花马池镇四墩子村“多规合一”实用性村庄规划(2020-2035年) (2023年修编)

国土空间规划用地布局图

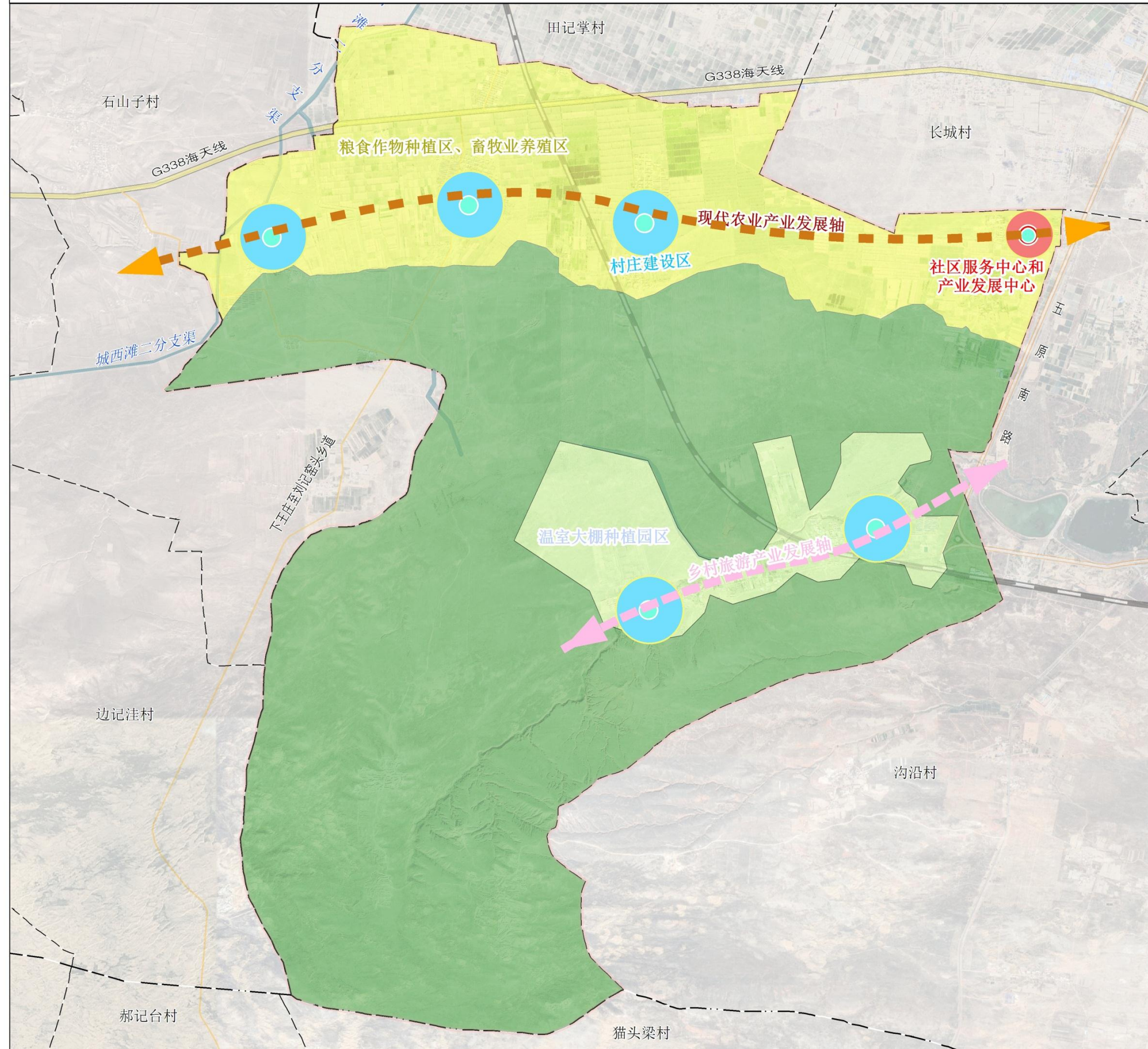


土地利用规划统计表

一级类	二级类	三级类	规划基期年 (公顷)	规划目标年 (公顷)
01 耕地	0102 水浇地	0102	1316.44	1361.85
		0103 旱地	118.33	129.62
		0201 耕地	27.56	20.63
02 园地	0204 其他园地	0204	22.30	22.30
		0301 乔木林地	68.96	69.35
		0303 灌木林地	3048.51	3035.45
03 林地	0304 其他林地	0304	114.01	79.00
		0401 天然草地	1730.47	1306.50
		0402 人工草地	3.10	0.13
		0403 其他草地	81.68	44.01
06 农业设施建设用地	0601 乡村道路用地	060101 乡村道路用地	20.03	20.63
		060102 乡村内部道路用地	8.30	8.40
		0602 农村宅基地	1.68	1.62
		0603 农村经营性设施用地	31.86	65.46
07 居住用地	0703 农村宅基地	070301 一类农村宅基地	103.69	115.38
		070303 混合式农村住宅	0.35	3.41
		0704 农村非宅基地设施用地	0.34	1.64
		0802 农村宅基地	1.96	1.96
09 商业用地	0901 商业用地	0901	5.95	11.34
		1001 工业用地	3.06	4.00
10 工业用地	1002 工业用地	1002	2.37	2.37
		1101 物流仓储用地	0.00	0.07
12 仓储用地	1201 仓储用地	1201	40.11	40.11
		1202 公用设施用地	12.87	12.87
13 公共管理与公共服务用地	1306 社会停车场用地	130603 社会停车场用地	0.14	1.14
		1301 供水用地	0.30	0.30
		1302 排水用地	0.21	0.21
		1303 供电用地	4.06	4.06
		1305 通信用地	0.03	0.03
		1309 环卫用地	0.00	0.05
		1311 殡葬	38.04	38.04
		1312 水利设施用地	0.97	0.97
		1401 公园绿地	0.00	0.46
		1403 广场用地	1.53	2.21
15 特殊用地	1503 养老用地	1503	0.24	0.24
		1504 文物古迹用地	0.04	0.04
		1506 殡葬用地	0.50	0.50
		1507 其他特殊用地	1.12	0.73
16 留白用地	1703 水面	1703	0.00	11.88
		1704 坑塘水面	0.46	0.46
		1705 沟渠	6.30	6.30
23 其他土地	2301 空闲地	2301	125.02	125.02
		2303 田坎	0.21	0.21
		2305 田坎	25.59	25.17
		2306 沙地	6.28	6.28
		2306 裸地	242.30	184.42
合计			7266.23	7266.23

盐池县花马池镇四墩子村“多规合一”实用性村庄规划(2020-2035年) (2023年修编)

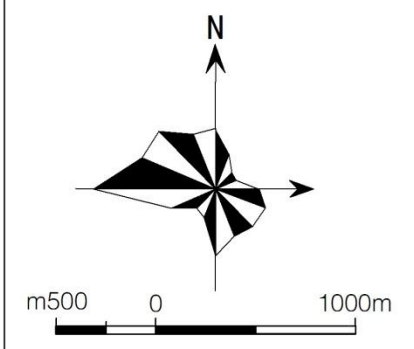
国土空间格局示意图



区位图



比例尺



图例

- | | | | |
|--|-----------|--|----------------|
| | 一心 | | 村庄建设区 |
| | 六点 | | 温室大棚种植园区 |
| | 乡村旅游产业发展轴 | | 粮食作物种植区、畜牧业养殖区 |
| | 现代农业产业发展轴 | | 生态保护区 |

国土空间格局

村庄发展布局概括为：“一心、两轴、五区、六点”。

一心：四墩子村村委会及社区服务中心和产业发展中心；

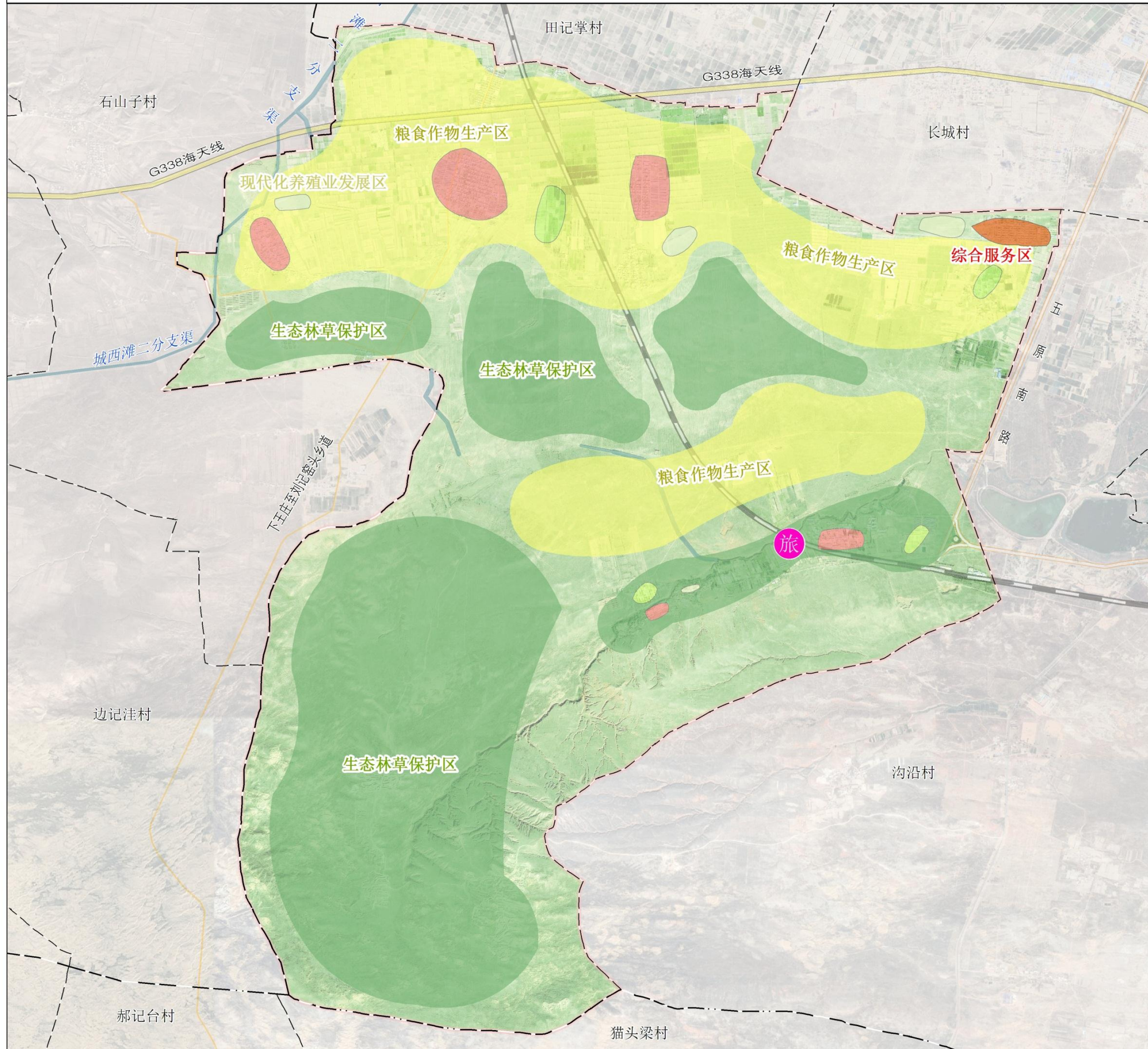
两轴：沿红山沟自然走向的乡村旅游产业发展轴，李毛庄—上王庄现代农业产业发展轴；

五区：即村域内依据不同功能形成的五大分区，分别为村庄建设区、温室大棚种植园区、粮食作物种植区、畜牧业养殖区、生态保护区；

六点：即呈分散状的四墩子村、李毛庄、上王庄、下王庄、曹泥洼、红山沟六个自然村。

盐池县花马池镇四墩子村“多规合一”实用性村庄规划(2020-2035年) (2023年修编)

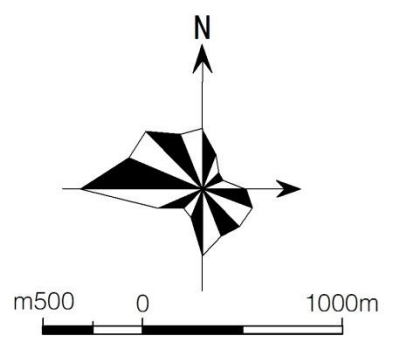
产业发展规划图



区位图



比例尺



图例

- 乡村旅游示范点
- 温室大棚蔬果类生产区
- 现代化养殖业发展区
- 生态林草保护区
- 粮食作物生产区
- 综合服务分区
- 综合服务区

产业发展布局

依据四墩子村当前产业现状，以及村庄未来发展的需求，规划为“五区一点”的总体布局。

- 五区：四墩子村综合服务区
- 粮食作物生产区
- 现代化养殖业发展区
- 温室大棚蔬果类生产区
- 生态林草保护区
- 一点：乡村旅游示范点



● 农宅效果图一



● 平面图



● 农宅效果图二

● 农宅效果图三



建筑格局



庭院布局根据可视性分为开敞式庭院和封闭式庭院，开敞式庭院布局由正屋、围栏、大门组成；封闭式庭院布局由正屋、围墙和大门组成。正屋主要用于生活起居，庭院空间可种植蔬菜、花卉及农产品晾晒和车辆停放等。每座庭院式宅基地面积不大于400平方米，建筑基底面积不大于宅基地面积的60%。房屋宽度最多不超过7.0米。

建筑屋顶



根据当地建筑习惯，屋顶采用红色树脂瓦，挑檐或屋脊露出可设置“吻兽”进行装饰点缀。屋顶可结合新能源，铺设太阳能板。

建筑墙体



根据当地建筑习惯，墙体采用砖砌结构，外表采用贴面或保留原砖色，墙面色彩宜为白色或黄色。

建筑大门



庭院大门采用铝合金材料制作，封闭式庭院围墙大门可采用传统红门，开敞式庭院可采用外表经防腐涂料处理后的栅栏门。

建筑围墙



围墙采用耐火砖直接砌筑而成，一是不加任何粉饰；二是砌筑完成后外表采用涂料处理，建议涂料采用砖红色，围墙上可采用有机瓦盖顶装饰。

围墙粉饰



围墙外立面可进行彩妆、粉饰，涂绘风景、运动、文明公约、乡俗民情等宣传内容。

村庄美化



村庄内宅前屋后可设置栅栏型小花圃，种植花草美化环境，也可在围墙与水泥路面之间全部铺设透水砖，防止生长杂草，丢弃垃圾，净化环境。

院落内房屋以“一字型”布置形式为主，主要布置主房（包括：客厅、卧室）、厢房（包括：厨房、库房、旱厕）、围墙、大门等形成了自家的内院。

- (1) 厢房：多数以一层为主，主要为厨房、库房等附属用房。
- (2) 主房：作为院落当中的主要建筑，一般坐北朝南，内部包括客厅及卧室，新建建筑应强调与原有建筑风貌的协调统一，规划屋顶选用双面坡屋顶的形式；建筑层数均为一层，层高不应超过3.6m，净高不应低于3.0m。建筑室内标高应高于室外标高300mm。
- (3) 围墙：围墙采用耐火砖直接砌筑而成，高度一般在2.0—2.5米，围墙上可采用有机瓦盖顶装饰。
- (4) 大门：庭院大门采用铝合金材料制作，宽度一般在3.5—4.0米，封闭式庭院围墙大门可采用传统红门，开敞式庭院可采用外表经防腐涂料处理后的栅栏门。

