

盐池县花马池镇东塘村村庄规划（2023-2035年）公告

一、规划目的

以习近平新时代中国特色社会主义思想为指导，全面贯彻党的二十大、十九大和十九届历次全会精神，牢固树立新发展理念，坚持以人民为中心的发展思想，坚持一切从实际出发，全面落实“产业兴旺、生态宜居、乡风文明、治理有效、生活富裕”的乡村振兴战略总要求，把村庄规划作为实施乡村振兴战略的基础性工作，扎实做好村庄调查、分类和布局，推动各类规划在村域层面“多规合一”，以科学的村庄规划引领农业农村高质量发展，为全面推进乡村振兴战略，加快建设“强美富优”现代化新盐池奠定坚实基础。

二、规划期限

本次村庄规划期限为2023—2035年，规划基期为2022年，近期至2025年，远期至2035年。

三、规划范围

本次规划范围为盐池县花马池镇东塘村行政辖区内的全部国土空间，下辖七个自然村，包括东塘村、陈记圈村、油坊村、崔记塘村、张记场村、左记湾村、卢记塘村。村域国土面积为6477.24公顷（合97158.6亩）。

四、村庄分类

确定东塘村村庄分类为：集聚提升类村庄。

五、村庄定位

基于东塘村现状自然禀赋和人文底蕴，将东塘村定位为以种植业与养殖业为基础，以农产品加工为支撑，着重发展萝卜产业，同时借助张记场古城，打造花马池镇旅游中心。

规划将东塘村定位为：

依托张家场古城和黄萝卜种植产业，打造文旅融合及种养殖示范村

六、产业发展布局

根据东塘村现状资源禀赋条件及发展定位和发展目标，规划东塘村形成“一核两轴三区”的发展格局。

（1）一核：

历史保护核心：以张记场古城为中心，规划建设游客疏散中心，方便游客、服务游客、为游客提供便捷。同时充分考虑游客旅游出行的实际需求，符合游客出行心理，引导其出行。

（2）两轴：

综合产业发展形象展示轴：依托过境道路（338国道）优势，沿路布局各项产业项目，串联现代农业种植区、萝卜种植区及产品商贸物流运输等，形成东塘村南北向的综合产业发展形象展示轴。

长城遗址景观带：盐池县近年来以全域旅游示范县创建为目标，充分挖掘“红老区、古长城、绿盐池”等特色文化旅游资源，依托东塘村域内古长城遗址，增加资金投入，完善和提升长城观光线基础设施建设。

（3）三区：

现代农业种植区：依托东塘村现有种植基础，对村庄农业生产经营体制进行创新，打造新型农业经济体，使农业种植规模化、高效化、数字化。

萝卜种植区：规模化种植萝卜，并规划新建萝卜分拣车间，采取“企业（合作社）+农户+村委会”的新型模式，发展种植、乡村旅游为一体的现代化休闲农业。

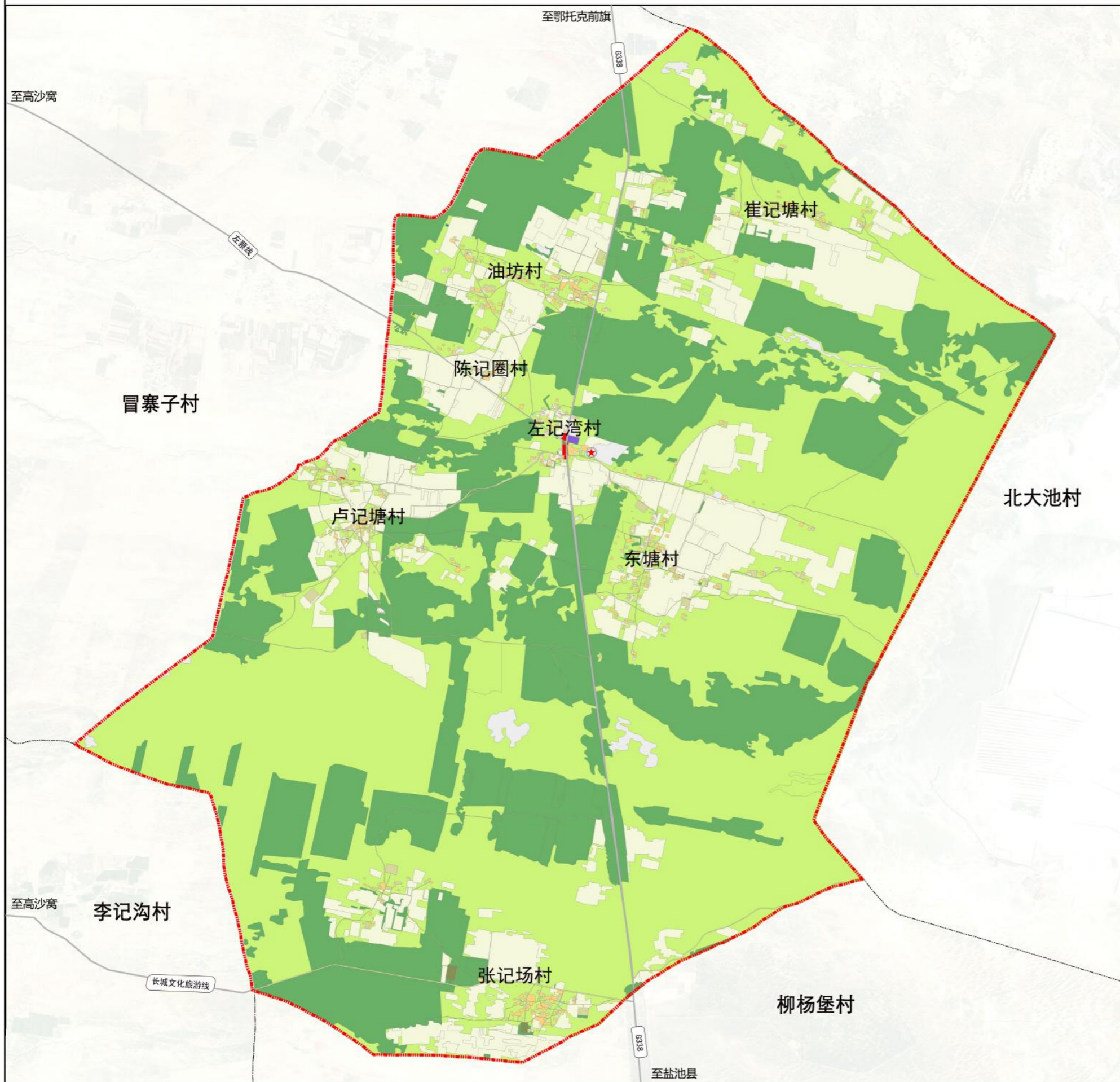
种养结合区：规划将农户养殖和农产品种植结合，在农业经济发展模式下，通过优化组合打造出多元化发展经济，同时基于种植和养殖间的废弃物交换，达到能量循环利用的目标，从而形成全新的生产化网络体系。

根据相关规定，现向社会进行公告。

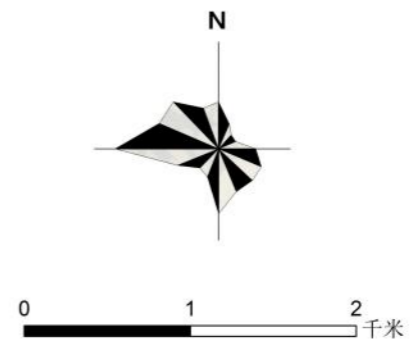
盐池县花马池镇东塘村村庄规划（2023-2035年）

土地利用现状图

Village Planning for Dongtang Village, Huamachi Town, Yanchi County (2023-2035)



风玫瑰比例尺



区位图



图例

- 村委会
- 规划范围
- 村界
- 交通运输用地
- 商业服务业用地
- 林地
- 仓储用地
- 园地
- 特殊用地
- 其他土地
- 居住用地
- 耕地
- 农业设施建设用地
- 广场用地
- 草地
- 陆地水域

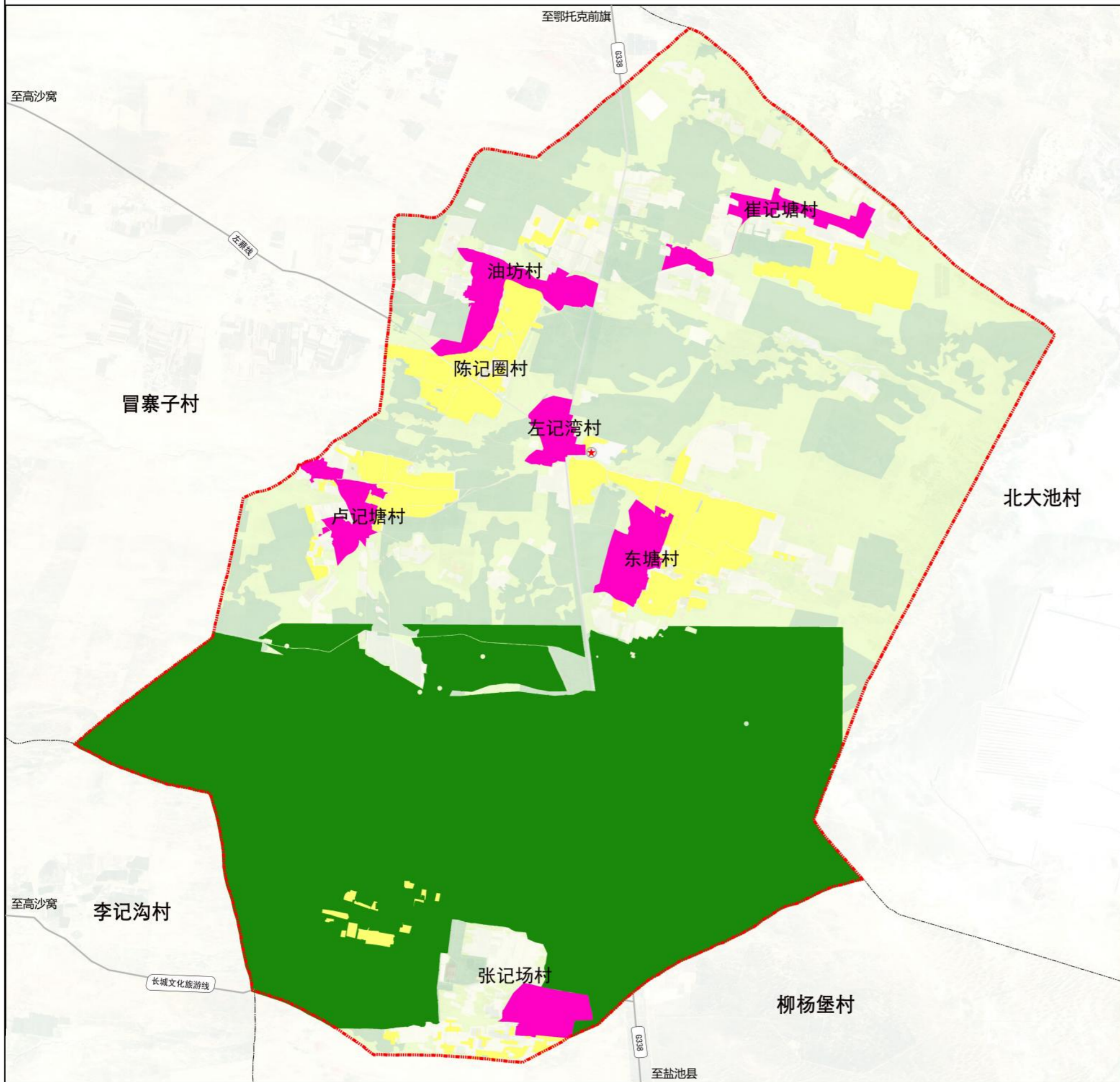
村域现状用地汇总表

一级类 代码	名称	二级类		三级类		现状基期年	
		代码	名称	代码	名称	现状面积(公顷)	占比(%)
01	耕地	0103	旱地			994.45	15.35%
		0102	水浇地			0.05	0.00%
02	园地	0201	果园			1.05	0.02%
		0301	乔木林地			53.87	0.83%
03	林地	0303	灌木林地			2105.83	32.51%
		0304	其他林地			11.79	0.18%
		0401	天然牧草地			3057.38	47.20%
04	草地	0402	人工牧草地			6.97	0.11%
		0403	其他草地			68.55	1.06%
		060101	村道用地			21.28	0.33%
06	农业设施建设用地	0601	乡村道路用地	060102	村庄内部道路用地	17.84	0.28%
		0603	畜禽养殖设施建设用地			29.92	0.46%
		0703	农村宅基地	070301	一类农村宅基地	33.37	0.52%
07	居住用地	0704	农村社区服务设施用地			0.4	0.01%
		0901	商业用地			0.94	0.01%
11	仓储用地	1101	物流仓储用地			0.92	0.01%
12	交通运输用地	1202	公路用地			21.15	0.33%
		1306	通信用地			0.03	0.00%
13	公用设施用地	1309	环卫用地			0.01	0.00%
		1403	广场用地			0.46	0.01%
14	绿地与开敞空间用地	1504	文物古迹用地			1.65	0.03%
		1506	殡葬用地			0.15	0.00%
		1507	其他特殊用地			1.04	0.02%
16	留白用地						
17	陆地水域	1704	坑塘水面			0.23	0.00%
23	其他土地	2305	沙地			30.82	0.48%
		2306	裸土地			17.1	0.26%
合计						6477.24	100.00%

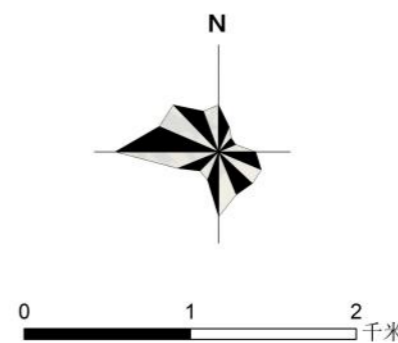
盐池县花马池镇东塘村村庄规划（2023-2035年）

国土空间底线管控布局图

Village Planning for Dongtang Village, Huamachi Town, Yanchi County (2023-2035)



风玫瑰
比例尺



区位图



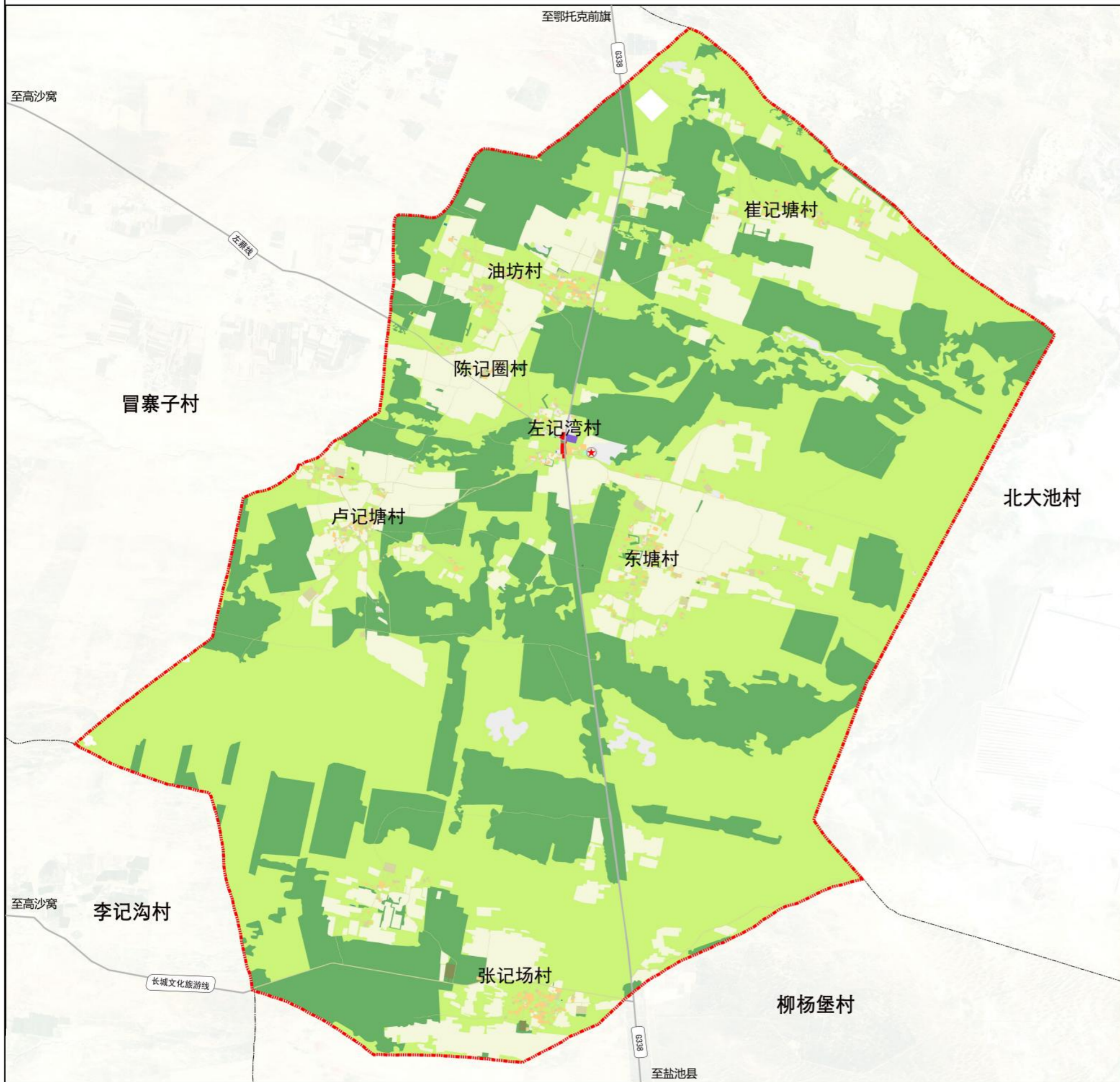
图例

- 村委会 (Village Committee)
- 规划范围 (Planning Boundary)
- 村界 (Village Boundary)
- 生态保护红线 (Ecological Protection Red Line)
- 永久基本农田 (Permanent Basic Farmland)
- 村庄建设边界 (Village Construction Boundary)

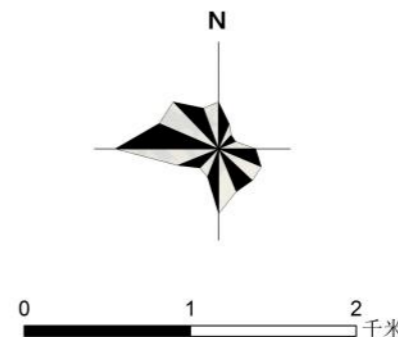
盐池县花马池镇东塘村村庄规划（2023-2035年）

国土空间规划用地布局图

Village Planning for Dongtang Village, Huamachi Town, Yanchi County (2023-2035)



风玫瑰比例尺



区位图



图例

- 村委会
- 规划范围
- 村界
- 交通运输用地
- 商业服务业用地
- 特殊用地
- 仓储用地
- 园地
- 留白用地
- 公用设施用地
- 居住用地
- 耕地
- 其他土地
- 广场用地
- 草地
- 农业设施建设用地
- 林地
- 陆地水域

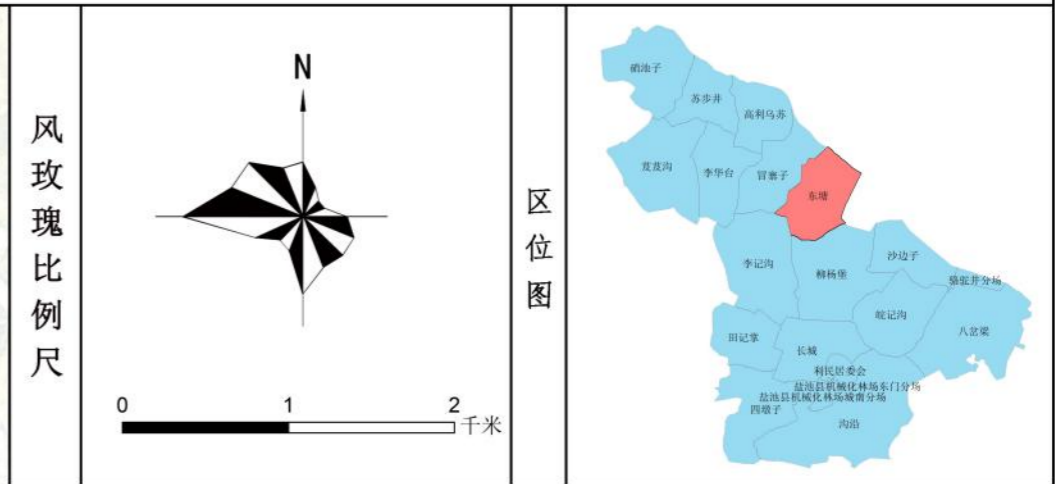
村域国土空间用地规划表

一级类	二级类	三级类	现状基期年		规划目标年		规划增减面积(公顷)
			现状面积(公顷)	占比(%)	规划面积(公顷)	占比(%)	
01 耕地	0103 旱地		994.45	15.35%	994.45	15.35%	0
	0102 水浇地		0.05	0.00%	0.05	0.00%	0
	0201 果园		1.05	0.02%	1.05	0.02%	0
02 园地	0301 乔木林地		53.87	0.83%	53.87	0.83%	0
	0303 灌木林地		2105.83	32.51%	2105.83	32.51%	0
	0304 其他林地		11.79	0.18%	11.79	0.18%	0
	0401 天然牧草地		3057.38	47.20%	3057.38	47.20%	0
04 草地	0402 人工牧草地		6.97	0.11%	6.97	0.11%	0
	0403 其他草地		68.55	1.06%	68.55	1.06%	0
	0601 乡村道路用地	060101 村道用地	21.28	0.33%	21.28	0.33%	0
06 农业设施建设用地	0601 乡村道路用地	060102 村庄内部道路用地	17.84	0.28%	17.84	0.28%	0
	0603 畜禽养殖设施用地		29.92	0.46%	32.13	0.50%	2.21
	0703 农村宅基地	070301 一类农村	33.37	0.52%	33.37	0.52%	0
07 居住用地	0704 农村社区服务		0.4	0.01%	0.4	0.01%	0
	0901 商业用地		0.94	0.01%	0.94	0.01%	0
09 商业服务业用地	1101 物流仓储用地		0.92	0.01%	0.92	0.01%	0
11 仓储用地	1202 公路用地		21.15	0.33%	21.15	0.33%	0
12 交通运输用地	1306 通信用地		0.03	0.00%	0.03	0.00%	0
13 公用设施用地	1309 环卫用地		0.01	0.00%	0.01	0.00%	0
	1403 广场用地		0.46	0.01%	0.46	0.01%	0
14 绿地与开敞空间用地	1504 文物古迹用地		1.65	0.03%	1.65	0.03%	0
	1506 殡葬用地		0.15	0.00%	0.15	0.00%	0
	1507 其他特殊用地		1.04	0.02%	1.04	0.02%	0
15 特殊用地	1704 坑塘水面		0.23	0.00%	0.23	0.01%	0.86
16 留白用地	2305 沙地		30.82	0.48%	28.61	0.44%	-2.21
	2306 裸土地		17.1	0.26%	16.24	0.25%	-0.86
	合计		6477.24	100.00%	6477.24		0

盐池县花马池镇东塘村村庄规划（2023-2035年）

产业发展规划图

Village Planning for Dongtang Village, Huamachi Town, Yanchi County (2023-2035)



图例

- 村委会
- 历史保护核心
- 综合产业发展形象轴
- 长城遗址景观带
- 规划范围
- 现代农业种植区
- 萝卜种植区
- 种养结合区
- 乡镇边界

根据东塘村现状资源禀赋条件及发展定位和发展目标，规划东塘村形成“一核两轴三区”的发展格局。

(1) 一核：

历史保护核心：以张记场古城为中心，规划建设游客疏散中心，方便游客、服务游客、位游客提供便捷。同时充分考虑游客旅游出行的实际需求，符合游客出行心理，引导其出行。

(2) 两轴：

综合产业发展形象展示轴：依托过境道路（国道G338）优势，沿路布局各项产业项目，串联现代农业种植区、萝卜种植区及产品商贸物流运输等，形成东塘村南北向的综合产业发展形象展示轴。

长城遗址景观带：盐池县近年来以全域旅游示范县创建为目标，充分挖掘“红老区、古长城、绿盐池”等特色文化旅游资源，依托东塘村村域内古长城遗址，增加资金投入，完善和提升长城观光线基础设施建设。等特色文化旅游资源，依托东塘村村域内古长城遗址，增加资金投入，完善和提升长城观光线基础设施建设。

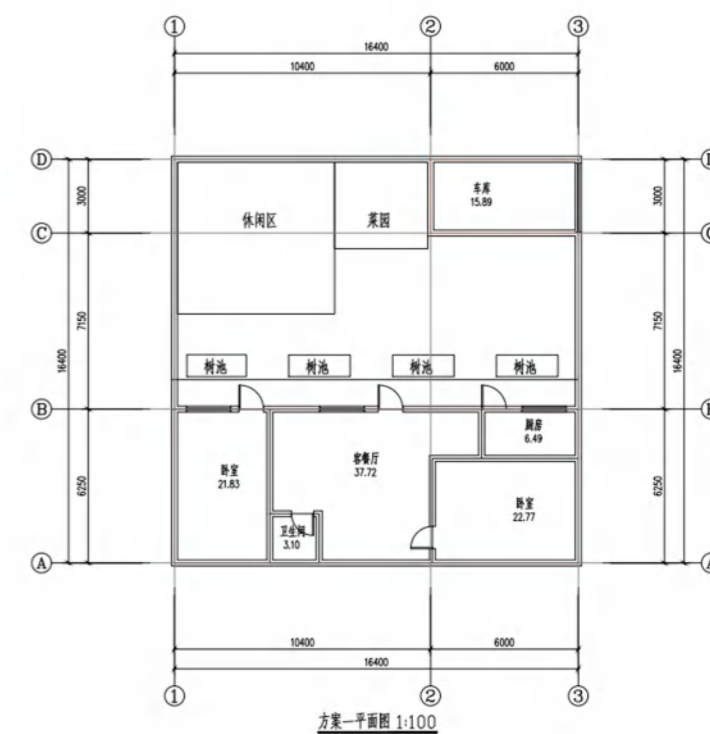
(3) 三区：

现代农业种植区：依托东塘村现有种植基础，对村庄农业生产经营体制进行创新，打造新型农业经济体，使农业种植规模化、高效化、数字化。

萝卜种植区：规模化种植萝卜，并规划新建萝卜分拣车间，采取“企业（合作社）+农户+村委会”的新型模式，发展种植、乡村旅游为一体的现代化休闲农业。

种养结合区：规划将农户养殖和农产品种植结合，在农业经济发展模式下，通过优化组合打造出多元化发展经济，同时基于种植和养殖间的废弃物交换，达到能量循环利用的目标，从而形成全新的生产化网络体系。

Village Planning for Dongtang Village, Huamachi Town, Yanchi County (2023-2035)





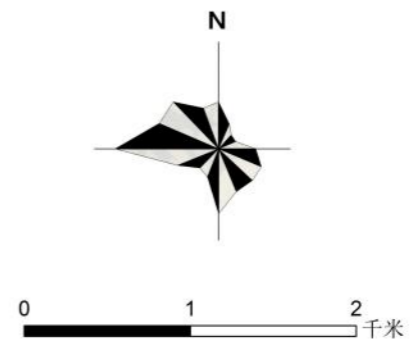
盐池县花马池镇东塘村村庄规划（2023-2035年）

近期行动计划图

Village Planning for Dongtang Village, Huamachi Town, Yanchi County (2023-2035)



风玫瑰比例尺



区位图



图例

- 村委会
- 规划范围
- 村界

说明

近期重点建设任务表										
序号	类别	项目	位置	建设内容	规模	投资估算 (万元)	资金来源	建设主体	建设时序	备注
1	基础设施	村庄内部道路综合整治项目	东塘自然村、陈记圈自然村、油坊自然村、崔记塘自然村、张记场自然村、左记湾自然村、卢记塘自然村	对村庄内部道路进行硬化, 对未硬化道路进行硬化。	2300m	310.54	财政补助, 地方配套	镇政府	2023-2025	450元/m ²
		新建公厕项目	张记场自然村、村委会	规划将张记场自然村和村委会的现状旱厕改造为水冲式公厕	60m ²	60	财政补助, 地方配套	镇政府	2023-2025	
		雨水沟渠治理项目	村域范围内村庄道路两侧	新建2500米排水沟, 并对现有排水渠进行清理整治	2500m	136.5	财政补助, 地方配套	镇政府	2023-2035	455元/km
		污水管网铺设项目	居民点	东塘自然村沿道路铺设污水管网	692m	319.42	财政补助, 地方配套	镇政府	2023-2035	461元/km
		污水末端化粪池建设	居民点	在东塘自然村新建化粪池一座	7个	140	财政补助, 地方配套	镇政府	2023-2035	20万元/座
		垃圾收集箱设置	东塘自然村、陈记圈自然村、油坊自然村、崔记塘自然村、张记场自然村、左记湾自然村、卢记塘自然村	在东塘自然村分布设置100个垃圾箱	100个	5	财政补助, 地方配套	镇政府	2023-2025	500元/个
2	公共服务设施	标识系统	东塘自然村、陈记圈自然村、油坊自然村、崔记塘自然村、张记场自然村、左记湾自然村、卢记塘自然村	在村庄入口设置路牌指示、道路警示牌	7	7	财政补助, 地方配套	镇政府	2023-2025	1万元/个
		文体器材和宣传栏建设	居民点活动广场内	在东塘自然村现有广场内增加健身器材和宣传栏	3处	20	财政补助, 地方配套	镇政府	2023-2025	
		养老服务设施	村委会	规划将村委会原址改造为养老服务中心	1处	80				
3	居民点建设	宅基地整治	东塘自然村、陈记圈自然村、油坊自然村、崔记塘自然村、张记场自然村、左记湾自然村、卢记塘自然村	东塘自然村内部房屋拆除	1000m ²	2	村民自筹, 地方配套	镇政府	2023-2035	
		私搭乱建拆除	东塘自然村、陈记圈自然村、油坊自然村、崔记塘自然村、张记场自然村、左记湾自然村、卢记塘自然村	东塘自然村内部私搭乱建拆除	1000m ²	2	村民自筹, 地方配套	镇政府	2023-2035	
4	国土整治与生态保护	旱作高标准农田建设	东塘自然村、陈记圈自然村、油坊自然村、崔记塘自然村、张记场自然村、左记湾自然村、卢记塘自然村	东塘自然村内部旱作高标准农田建设项目	500亩	5	财政补助, 地方配套	镇政府	2023-2035	
		路网绿化	东塘自然村、陈记圈自然村、油坊自然村、崔记塘自然村、张记场自然村、左记湾自然村、卢记塘自然村	沿东塘自然村主要道路两侧植树绿化	5000m	90	财政补助, 地方配套	镇政府	2023-2035	
5	产业发展	游客集散中心建设	张记场自然村	规划在张记场自然村新建游客集散中心一座	1处	1000	财政补助, 地方配套	镇政府	2023-2035	
		分拣车间建设	东塘自然村	规划新建萝卜冷库及分拣车间一处	1处	150	财政补助, 地方配套	镇政府	2023-2035	
合计						2345.46				

盐池县花马池镇人民政府