

# 盐池县花马池镇八岔梁村村庄规划公告

## 一、规划目的

为贯彻落实国家、自治区、市、县关于编制实用性村庄规划的要求，发挥村庄规划在乡村振兴战略实施中的基础性作用，推进八岔梁村国土空间布局优化，促进乡村集中集约发展，引导产业发展，促进村民就近就地就业，编制《盐池县花马池镇八岔梁村村庄规划（2023-2035年）》。

## 二、规划期限

本次规划期限原则上与上位国土空间规划保持一致，规划近期至2025年，远期至2035年。

## 三、规划范围

本次规划范围为八岔梁村行政区范围，规划总面积为5462.09公顷。包含南洼、双井子、夏记墩、张记梁、季记梁、西井滩6个自然村。

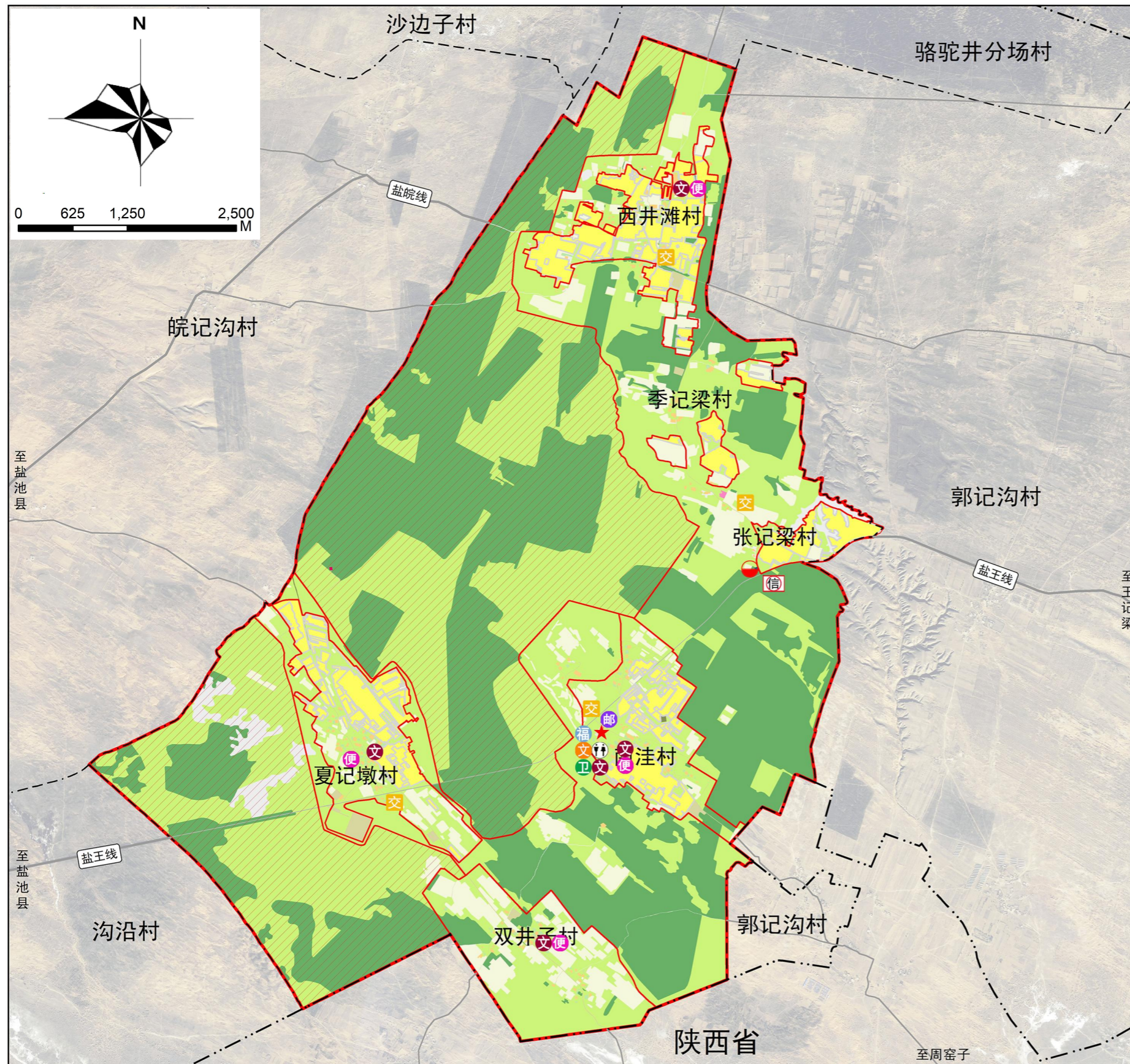
## 四、发展定位

以农业增效、村民增收、村庄增活力为目标，完善村庄的“造血”功能。本次规划充分考虑村庄地处哈巴湖自然保护区的特殊区位，落实生态优先原则，依托村庄玉米、西甜瓜、拱棚辣椒、优质牧草、滩羊养殖等产业优势，以标准化、现代化、集约化和规模化的种植和养殖为核心，以生态循环农业为推手，围绕“高效种植业、畜牧养殖业”，完善产业链条，旨在通过产业升级和人居环境改善，将八岔梁村打造成为以现代农业产业发展为主的宜居宜业和美乡村。

根据有关规定，现向社会进行公告。



# 附件：盐池县花马池镇八岔梁村村庄规划公告图



## 用途管制规则：

### 一、农业空间管控

1、本村划定永久基本农田376.1公顷。严格控制村内耕地转变用途，不得随意占用耕地，确需占用的，应提出申请，经村委会审查同意出具书面意见后，报花马池镇自然资源管理部门按程序办理相关用地报批手续。

### 二、生态空间管控

1、本村已划入生态保护红线4399.02公顷。生态保护红线内自然保护地核心保护区，原则上禁止人为活动；其他区域严格禁止开发性、生产性建设活动，除国家重大战略项目外，仅允许对生态功能不造成破坏的有限人为活动。

### 三、建设空间管控

- 1、本村规划村庄建设用地规模为31.64公顷。
- 2、农民住房：本村严格执行“一户一宅”政策，新建宅基地户均用地面积不得超过400平米；村民自建房应依法办理宅基地审批和建房规划许可手续。
- 3、绿地与开敞空间用地：规划新增0.2公顷，主要用于各自然村文化广场配套建设。
- 4、公共管理与公共服务用地：规划新增公共服务设施0.12公顷，用于村级幸福院建设。
- 5、留白用地：本次规划预留留白用地1.58公顷，便于村庄未来发展所需。

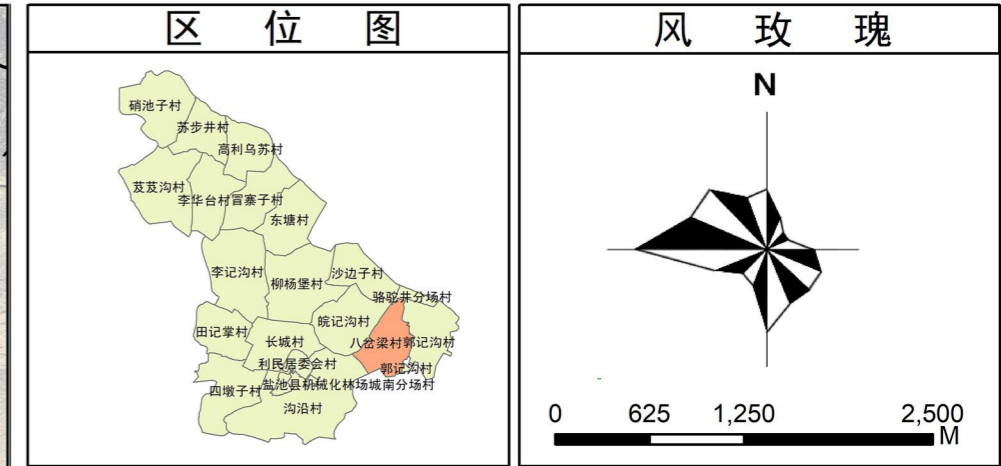
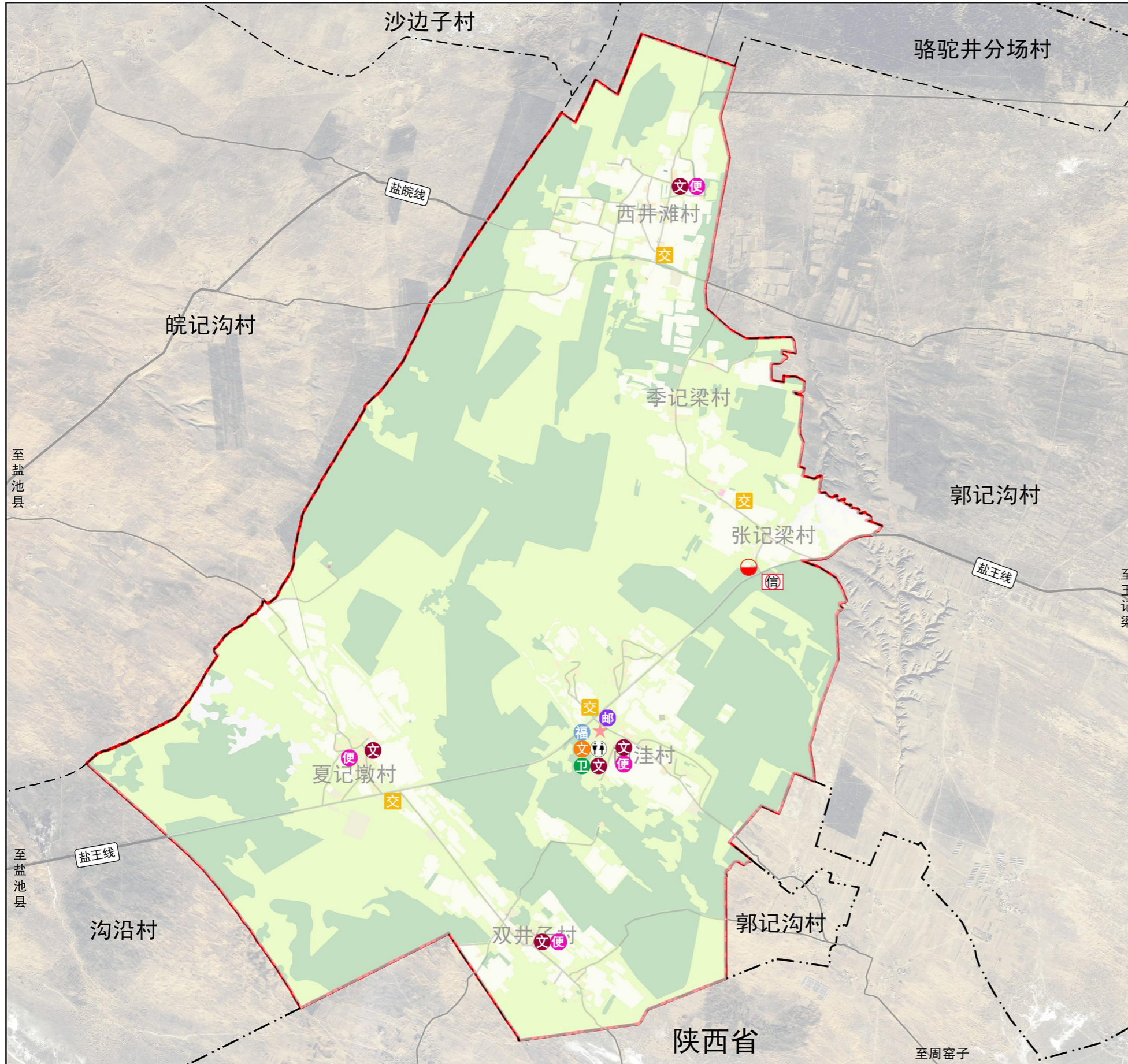
耕地	居住用地	仓储用地	其他土地	村委会驻地	综合文化服务中心	物流配送点
园地	医疗卫生用地	特殊用地	留白用地	文化广场	蓄水池	村界
林地	科研用地	广场用地	永久基本农田	村级幸福院	通信塔	省（自治区）界
草地	教育用地	社会福利用地	自然保护地核心区	卫生室	便民农家店	规划范围
农业设施建设用地	公用设施用地	陆地水域	生态保护红线	公共卫生间	公交站	

花马池镇人民政府



# 盐池县花马池镇八岔梁村村庄规划（2023-2035年）

## 公共服务设施规划图



### 说明

要素大项	要素分项	要素名称	服务内容	设施建议	备注
社区服务	行政管理	村委会	村级便民服务、村庄建设等	1处	保留现状
		警务室	治安行政管理户口管理等	1处	保留现状
	健康管理	村卫生室	医疗、预防、康复等	1处	保留现状
	为老服务	村级幸福院	对老年人给予生活起居、餐饮服务等服务	1处	新建
		文化活动室	提供书报阅览、书画、文娱、健身、茶座等功能	1处	保留现状
	文化活动	农家书屋	农民自管自用、自助读书的场所	1处	保留现状
		健身广场	篮球、羽毛球、乒乓球、单双杠及其他健身器械等	现状保留1处 规划新建4处	结合居民点设置
	商业服务	便民农家店	便民商业，可包含邮件快递服务等功能	现状保留1处 规划新建3处	结合农户民宅设置
		金融电信服务点	金融知识宣传农村金融服务、咨询代理金融业务等	1处	保留现状
	其他	垃圾收集点	实现垃圾分类化、容器化、密闭化和机械化	规划新增6处	新增
公共厕所		为村民和流动人口共同使用的厕所	现状保留1处	改造村委会旱厕	
一体化污水处理设施		对农村生活污水进行处理（地理式，设备上方便可作为绿化或其他用地。）	规划新建5处	新建	
日常出行	——	公交站	——	现状保留1处 规划新增3处	道路主要交叉口
就业指导	——	物流配送点	电商直播和农产品物流收发	规划设置1处	结合村委旁仓储用地设置

图件编号 1



# 盐池县花马池镇八岔梁村村庄规划（2023-2035年）

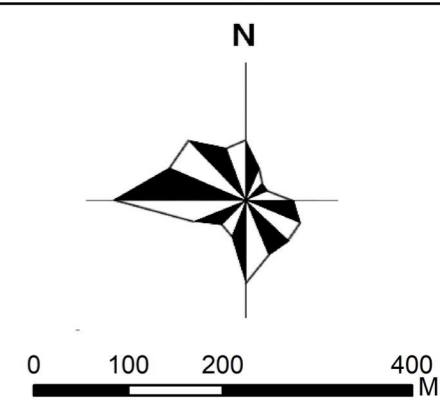
## 南洼自然村总平面图



位置图



比例尺



图例

- |          |          |          |
|----------|----------|----------|
| ① 村委会    | ② 村级幸福院  | ③ 仓储物流中心 |
| ④ 现状公交站  | ⑤ 村庄入口景观 | ⑥ 便民农家店  |
| ⑦ 新建文化广场 | ⑧ 留白用地   | ⑨ 现状文化广场 |
| ⑩ 新增宅基地  |          |          |

图件编号

2



# 盐池县花马池镇八岔梁村村庄规划（2023-2035年）

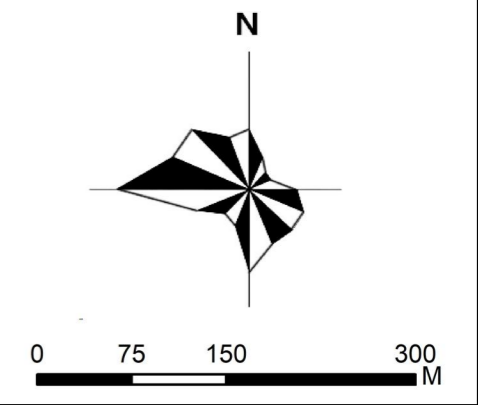
## 夏记墩自然村总平面图



位置图



比例尺



图例

- ① 新建文化广场
- ② 新增便民农家店
- ③ 留白用地
- ④ 规划公交站
- ⑤ 新增宅基地

图件编号

3

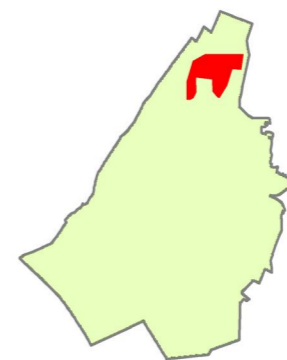


# 盐池县花马池镇八岔梁村村庄规划（2023-2035年）

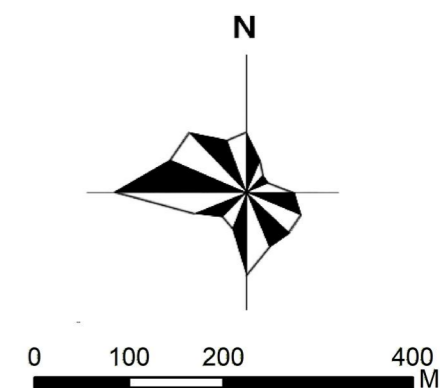
## 西井滩自然村总平面图



位置图



比例尺



图例

- |          |           |        |
|----------|-----------|--------|
| ① 新建文化广场 | ② 新增便民农家店 | ③ 留白用地 |
| ④ 规划公交站  | ⑤ 新增宅基地   |        |

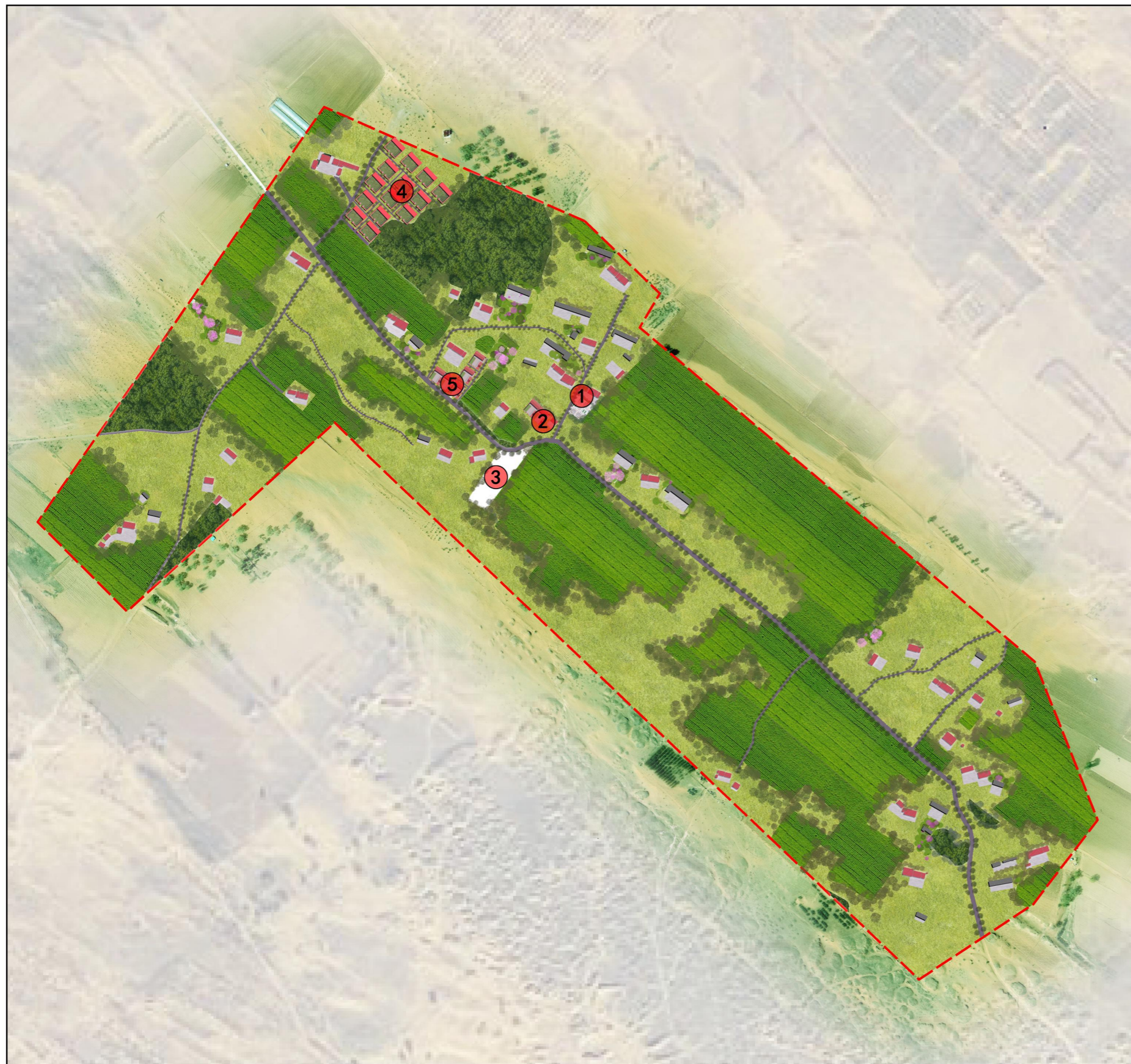
图件编号

4

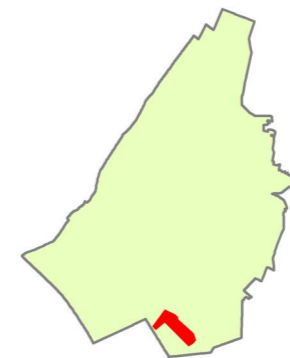


# 盐池县花马池镇八岔梁村村庄规划（2023-2035年）

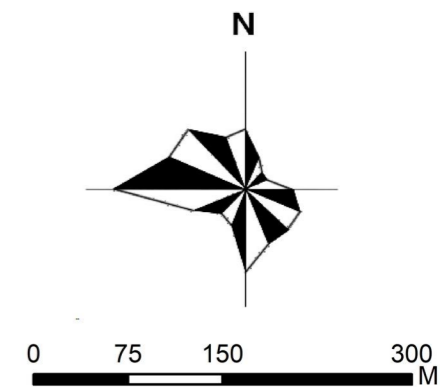
## 双井子自然村总平面图



位置图



比例尺



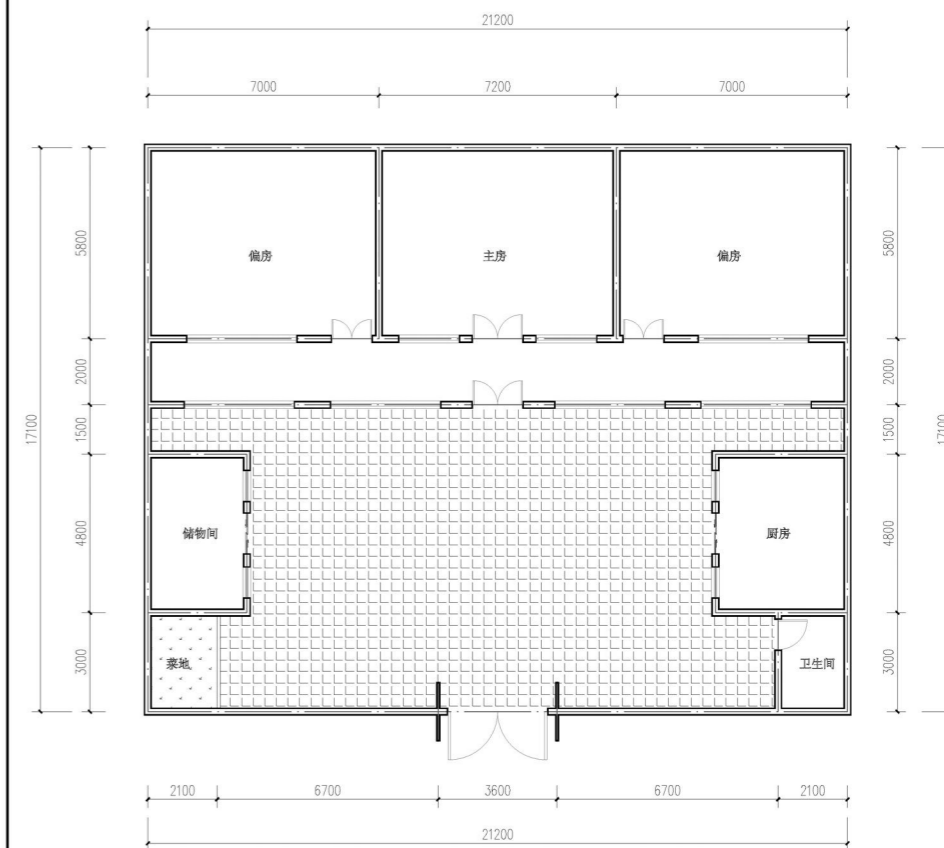
图例

- ① 新建文化广场
- ② 新增便民农家店
- ③ 留白用地
- ④ 新建养殖园区
- ⑤ 新增宅基地

图件编号

5





总占地面积：372平方米

总建筑面积：217平方米

单层坡两室一厅，U字形布局，一厨一卫，采用砖混结构形式，外墙为白色，浅色木质色门窗。

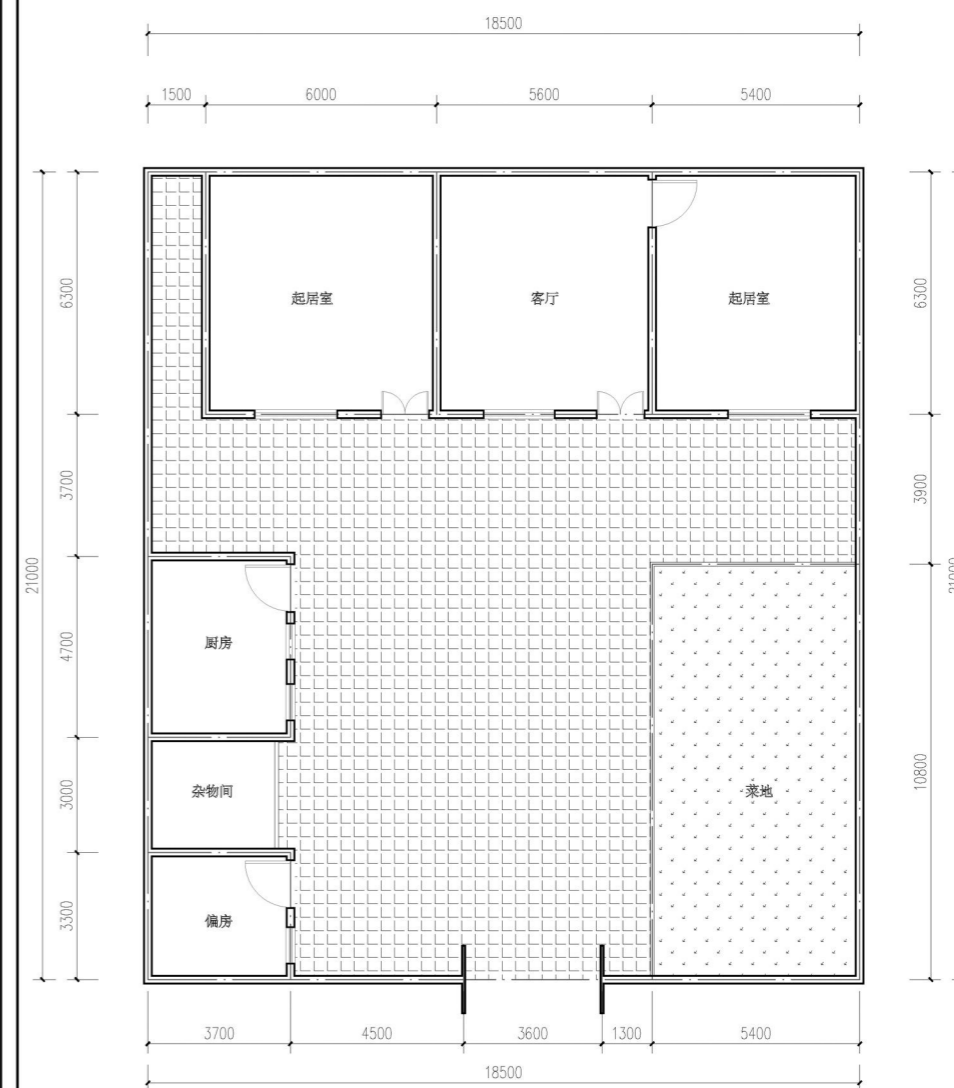
图 件 编 号

6



# 盐池县花马池镇八岔梁村村庄规划（2023-2035年）

## 农房设计指引图



总占地面积：398.04平方米

总建筑面积：157.04平方米

双坡两室一厅，L字形布局，一厨一卫，采用砖混结构形式，外墙为白色，浅色木质色门窗。

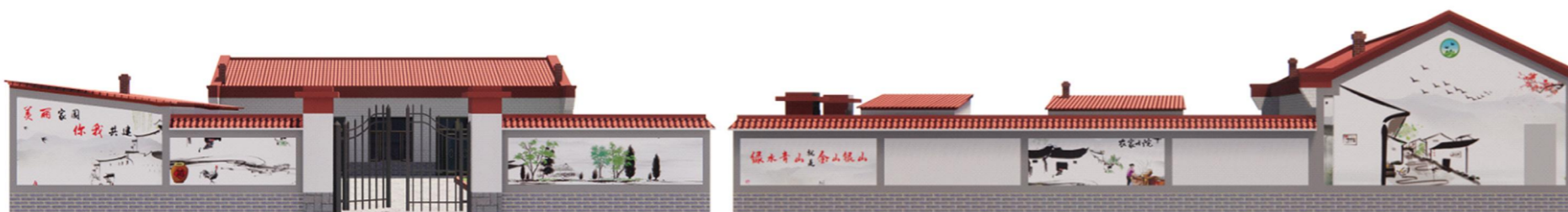


图 件 编 号

7